

- страховочная привязь для всего тела единственно допустимое удерживающее снаряжение, которое может использоваться в страховочной системе.
- анкерное устройство или стационарная точка крепления для блокирующего устройства должны всегда быть расположены в таком месте, а работа должна проводиться таким образом, чтобы свести к минимуму как возможную высоту падения, так и возможную высоту падения. Анкерное устройство/ стационарная точка крепления должны располагаться выше рабочего положения пользователя. Форма и конструкция анкерного устройства/ стационарной точки крепления не должна позволять самостоятельного отсоединения частей снаряжения. Минимальная статическая нагрузка анкерного устройства/стационарной точки крепления - 15 кН. Рекомендуется использовать сертифицированную и маркированную стационарную точку крепления, соответствующую стандарту EN 795.
- необходимо обязательно проверять наличие необходимого свободного места под пользователем на его рабочем месте перед каждым возможным использованием блокирующего устройства, для того, чтобы в случае падения не было столкновения с землей или с другим препятствием на траектории падения. Необходимое значение свободного места указано в руководстве по эксплуатации используемого снаряжения.
- Существует достаточное количество факторов, которые могут повлиять на работу оборудования и соответствующих мер предосторожности, которые соблюдать во время использования снаряжения, особенно
 - перетягивание или закрепление страховочных стропов или горизонтальных анкерных линий через острые края;
 - любые повреждения такие как порезы, износ, коррозия;
 - влияние климатических условий;
 - маятниковые падения;
 - экстремальная температура;
 - химические реагенты;
 - электропроводность.
- индивидуальное страховочное оборудование должно транспортироваться в упаковке (например, упаковка из водонепроницаемой ткани, пакет из фольги, стальной или пластиковый контейнер) для защиты от повреждений и влаги.
- снаряжение можно чистить, но не оказывая неблагоприятного воздействия на его материалы. Для очистки текстильного снаряжения используйте мягкие моющие средства для деликатных тканей, стирайте вручную или в машине и прополощите водой. Пластиковые части можно очищать только водой. При увлажнении снаряжения во время использования или во время очистки оно должно высохнуть естественным способом вдали от нагревательных приборов. Некоторые механические части металлического снаряжения (пружина, ось, шарнир) можно регулярно немного смазывать для обеспечения лучшей работы. Прочий технический уход и очистка должны осуществляться в соответствии с детальной инструкцией, прилагаемой к снаряжению.
- Средство индивидуальной защиты должно храниться свободно запечатанным, в хорошо проветриваемом помещении, защищенном от прямого попадания света, ультрафиолетовых лучей, влаги, острых краев, экстремальной температуры или коррозирующих и агрессивных субстанций.

ОБЕСПЕЧЕНИЕ ИДЕНТИФИКАЦИОННОЙ КАРТЫ И ЗАПИСЬ НЕОБХОДИМЫХ ДЕТАЛЕЙ НАХОДИТСЯ ПОД ОТВЕТСТВЕННОСТЬЮ ОРГАНИЗАЦИИ ПОЛЬЗОВАТЕЛЯ. ПЕРЕД ПЕРВЫМ ИСПОЛЬЗОВАНИЕМ ИДЕНТИФИКАЦИОННАЯ КАРТА ДОЛЖНА БЫТЬ ЗАПОЛНЕНА КОМПЕТЕНТНЫМ ЛИЦОМ, ОТВЕТСТВЕННЫМ В ОРГАНИЗАЦИИ ПОЛЬЗОВАТЕЛЯ ЗА СТРАХОВОЧНОЕ СНАРЯЖЕНИЕ. ЛЮБАЯ ИНФОРМАЦИЯ О СНАРЯЖЕНИИ, ВКЛЮЧАЯ ПЕРИОДИЧЕСКИЕ ОСМОТРЫ, РЕМОНТ, ПРИЧИНЫ ИЗЪЯТИЯ СНАРЯЖЕНИЯ ИЗ ЭКСПЛУАТАЦИИ ДОЛЖНЫ БЫТЬ ОТМЕЧЕНЫ В ИДЕНТИФИКАЦИОННОЙ КАРТЕ КОМПЕТЕНТНЫМ ЛИЦОМ. ИДЕНТИФИКАЦИОННАЯ КАРТА ДОЛЖНА ХРАНИТЬСЯ В ТЕЧЕНИЕ ВСЕГО ПЕРИОДА СНАРЯЖЕНИЯ. НЕ ИСПОЛЬЗУЙТЕ СНАРЯЖЕНИЕ БЕЗ ИДЕНТИФИКАЦИОННОЙ КАРТЫ. ВСЕ ЗАПИСИ В ИДЕНТИФИКАЦИОННОЙ КАРТЕ МОГУТ БЫТЬ ПРОИЗВЕДЕНЫ ТОЛЬКО КОМПЕТЕНТНЫМ ЛИЦОМ.

ИДЕНТИФИКАЦИОННАЯ КАРТА

МОДЕЛЬ И ТИП СНАРЯЖЕНИЯ	
ИДЕНТ.НОМЕР	
СЕРИЙНЫЙ НОМЕР	ДАТА ПРОИЗВ-ВА
ФИО ПОЛЬЗОВАТ.	
ДАТА ВВЕДЕНИЯ В ЭКСПЛУАТАЦИЮ	
ДАТА ПРОДАЖИ	

ПЕРИОДИЧЕСКИЕ ИНСПЕКЦИОННЫЕ ОСМОТРЫ И ИНФОРМАЦИЯ О РЕМОНТЕ

	DATE	ОСНОВАНИЕ ЗАПИСИ: ПЕРИОДИЧЕСКИЙ ИНСПЕКЦИОННЫЙ ОСМОТРИЛИ РЕМОНТ	ОБНАРУЖЕННЫЕ ПОВРЕЖДЕНИЯ, ПРОИЗВЕДЕННЫЙ РЕМОНТ И ПРОЧАЯ СООТВЕТСТВУЮЩАЯ ИНФОРМАЦИЯ	ФИО И ПОДПИСЬ ОТВЕТСТВЕННОГО ЛИЦА	ДАТА СЛЕДУЮЩЕГО ПЕРИОДИЧЕСКОГО ОСМОТРА
1					
2					
3					
4					

Экспертиза типа ЕС проведена СЭТ АПАВ СЮДЕРОП (CETE APAVE SUDEUROPE), BP 193, 13322 Марсель, Франция 0082 PROTEKT, 93-403 LODZ, ul. Starorudzka 9, POLAND, TEL: (48 42) 680 20 83, FAX: (48 42) 680 20 93, www.protekt.com.pl
Дистрибьютор на территории Таможенного союза: Частное предприятие "ИРБИСКОМ" г. Минск, ул. Старовиленская 131-215. fax +375-17-334-75-11 www.protekt.by

Руководство пользователя



ПЕРЕД ИСПОЛЬЗОВАНИЕМ
ВНИМАТЕЛЬНО ПРОЧИТАЙТЕ
РУКОВОДСТВО ПОЛЬЗОВАТЕЛЯ

CE 0082 EN 361:2002



Страховочные привязи являются составной частью средств индивидуальной защиты от падения с высоты и соответствуют норме EN 361.

ОПИСАНИЕ

Страховочные привязи P-10F выполнены из полиэстеровых лент, которые прочно прошиты и соединены между собой металлическими пряжками. Такое соединение обеспечивает полную безопасность и комфорт. Модель P-10F специально разработана для женщин. - спиной элемент крепления для крепления страховочных систем предотвращения и остановки падения - пряжки для крепления и быстрой регуляции длины для конформного ношения и использования устройства; - подкладка служит для защиты области груди и бедер.

РАЗМЕРЫ

Страховочные привязи P-10F производятся в трех размерах:

- малый: S
- универсальный: M-L
- экстра большой: XL-XXXL

СРОК СЛУЖБЫ

Страховочные привязи могут использоваться на протяжении пяти лет с момента первого применения. По истечению данного срока привязи должны быть изъяты из эксплуатации с целью проведения заводского осмотра.

Заводской осмотр может произвести:

- производитель устройства;
- лицо, уполномоченное производителем;
- предприятие, уполномоченное производителем.

Во время заводского осмотра будет определен срок использования устройства до следующего заводского осмотра.

Страховочные привязи должны быть изъяты из эксплуатации и уничтожены сразу после использования их в качестве амортизаторов в случае срыва/неконтролируемого спуска.

МАРКИРОВКА

Товарный знак устройства **P-10F**
тип устройства — **Страховочные привязи**
идентификационный знак модели — **Символ: AB 110 04**

Размер — **Размер: M-XL**
месяц / год производства — **Дата производства: XX.XXXX**

Серийный номер устройства — **Серийный номер: XXXXXX**

номер/год европейского стандарта, **EN 361:2002** которому должно соответствовать устройство

CE маркировка уполномоченного органа, который отвечает за контроль оборудования в соответствии со ст. 11

CE 0082 EAC

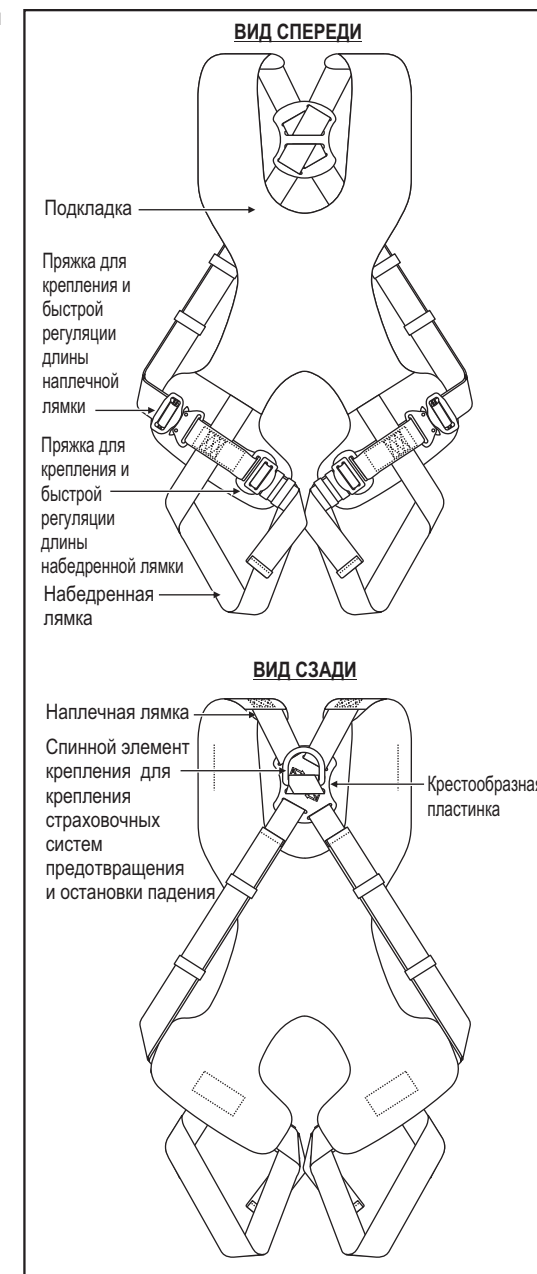
предупреждение: внимательно прочитайте руководство пользователя обозначение производителя или дистрибьютора устройства

PROTEKT

PROTEKT®

Страховочные привязи

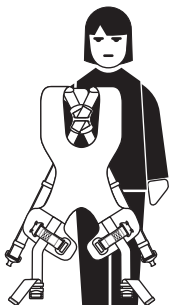
Символ: AB 110 04 **P-10F**



ИНСТРУКЦИЯ ПО ОДЕВАНИЮ СТРАХОВОЧНОЙ ПРИВЯЗИ

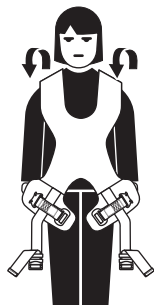
1

Возьмите привязи сзади за спинной элемент крепления D. Подкладка должна находиться спереди. Лямки следует расстегнуть и максимально ослабить



2

Оденьте привязи через голову



3

Застегните набедренные лямки



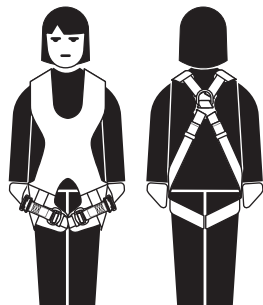
4

Застегните ножные лямки, обхватывая ноги. Обязательно следите за тем, чтобы они не перекрутились.



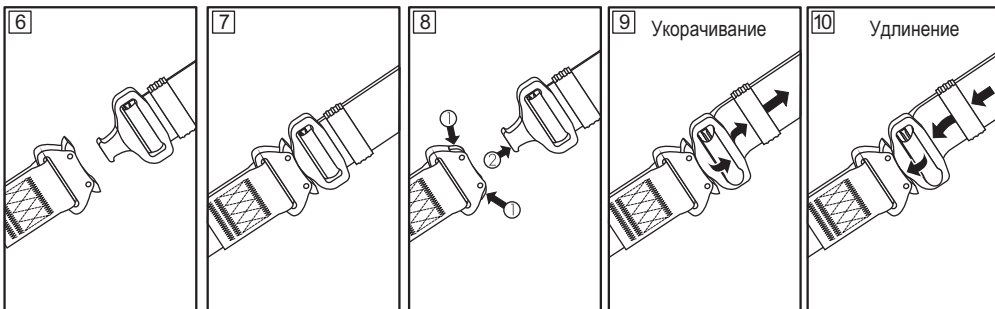
5

Отрегулируйте лямки. Лямки должны прилегать плотно, но не туго. Подкладка должна обеспечить надежную защиту области груди и бедер. Задний элемент крепления D должен быть на уровне лопаток. Свободные концы лямок должны иметь ременные наконечники.



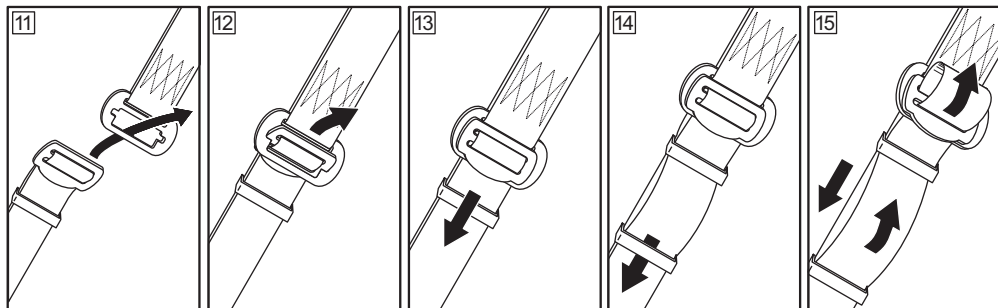
Застегивание наплечных лямок

Способ регулирования наплечных лямок



Застегивание набедренных лямок

Способ регулирования набедренных лямок



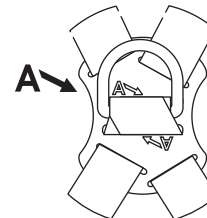
КРЕПЛЕНИЕ УДЕРЖИВАЮЩЕЙ СИСТЕМЫ (СРЕДСТВ ЗАЩИТЫ ОТ ПАДЕНИЯ С ВЫСОТЫ)

- Удерживающая система (средства защиты от падения с высоты) присоединяется непосредственно к элементам крепления лямок, обозначенным буквой «А».

- Удерживающая система (средства защиты от падения с высоты) должна быть присоединена непосредственно к заднему элементу крепления.

Задняя пружка для крепления обозначена большой буквой А - на крестообразной пластинке стрелками, указывающими точку крепления задней пружки (1).

Смотрите рисунок ниже



Страховочные привязи с присоединенной держивающей системой (средствами защиты от падения с высоты) должны использоваться строго в соответствии с инструкцией по эксплуатации держивающей системы (средств защиты от падения с высоты) и действующими нормами:

EN 353-1, EN 353-2, EN 355, EN 354, EN 360, EN 362 Иное защитное оборудование против падений от высоты:

соединительные элементы

EN 795 точки крепления.

EN 341 устройства для спуска

ОСНОВНЫЕ ПРАВИЛА ДЛЯ ПОЛЬЗОВАТЕЛЕЙ СРЕДСТВ ИНДИВИДУАЛЬНОЙ ЗАЩИТЫ ОТ ПАДЕНИЯ С ВЫСОТЫ

- средство индивидуальной защиты от падения с высоты должно использоваться только лицом, прошедшим необходимую подготовку для безопасного использования снаряжения.
- средство индивидуальной защиты не должно использоваться лицом, медицинское состояние которого может повлиять на безопасность использования снаряжения в обычной и экстренной ситуации.
- план спасения должен находиться в доступном месте на случай непредвиденной ситуации, которая может возникнуть в течение работы.
- запрещается вносить какие-либо изменения или добавления в конструкцию снаряжения без предварительного одобрения производителя.
- любой ремонт должен производиться только производителем или его аттестованным представителем.
- средство индивидуальной защиты не должно быть использовано вне ограничений его работы или для другой цели помимо той, для которой оно предназначено.
- индивидуальное средство защиты должно быть предметом индивидуального использования.
- перед использованием убедитесь в совместности отдельных предметов снаряжения в страховочной системе. Периодически проверяйте соединения и регулировку частей снаряжения, чтобы избежать случайного ослабления или отсоединения компонентов.
- запрещается использовать комбинации частей снаряжения, в которых страховочные функции одного элемента могут повлиять на страховочную функцию другого элемента или помешать ей.
- перед каждым использованием средства индивидуальной защиты необходимо провести предварительный осмотр снаряжения, чтобы удостовериться, что оно в надлежащем состоянии и корректно работает, перед тем, как начать его использование.
- в течение предварительного осмотра снаряжения необходимо проверить все элементы снаряжения на предмет возникновения повреждений, чрезмерного износа, коррозии, стирания, порезов, или неправильного функционирования. Следует обратить особое внимание на:
 - в страховочной привязи для всего тела и поясах: застегки, регулирующие элементы, точки крепления, лямки, швы, петли;
 - в амортизаторах: присоединительные петли, тесьму, швы, корпус, соединительные элементы;
 - в текстильных страховочных стропях, горизонтальных анкерных линиях или направляющих канатах - строп, петли, муфты, соединительные элементы, регулирующий элемент, заплетения;
 - в стальных страховочных стропях, горизонтальных анкерных линиях или направляющих канатах - строп, зажимы, металлические муфты, петли, муфты, регулирующий элемент;
 - в блокирующих устройствах втягивающегося типа: кабель или ленту, надлежащую работу механизма втягивания и тормоза, корпус, амортизатор, соединительный элемент;
 - в блокирующих устройствах управляемого типа: захват, работу ползунка, работу блокирующего механизма, заклепки и винты, соединительный элемент, амортизатор;
 - в соединительных элементах - карабин, заклепки, раскрытие, работу блокирующего устройства.
- через каждые 12 месяцев использования индивидуальное средство защиты должно быть изъято из эксплуатации для проведения периодического инспекционного осмотра. Периодический инспекционный осмотр должен производиться компетентным лицом. Периодический инспекционный осмотр может проводиться также производителем или его аттестованным представителем. Для некоторых типов комплексного снаряжения, например, для некоторых типов блокирующих устройств втягивающегося типа, ежегодные проверки могут проводиться только производителем или его аттестованным представителем.
- регулярные инспекционные осмотры - основа технического обслуживания снаряжения и безопасности использующих его лиц, которая зависит от продолжительности действенности и долговечности снаряжения.
- во время периодических осмотров необходимо проверять разборчивость маркировки снаряжения.
- если снаряжение перепродается за пределами страны изготовителя, то для обеспечения безопасности пользователя дилер должен предоставить инструкции по использованию, уходу за снаряжением, периодическим осмотрам и ремонту на языке той страны, в которой снаряжение будет использоваться.
- средство индивидуальной защиты должно быть изъято из эксплуатации немедленно при возникновении любого сомнения относительно его состояния для безопасного использования и не должно быть использовано до тех пор, пока это не будет разрешено в письменной форме производителем снаряжения или его представителем после проведения детального инспекционного осмотра.
- средство индивидуальной защиты должно быть немедленно изъято из эксплуатации и уничтожено после того, как оно было использовано для предотвращения падения.