

- страховочная привязь для всего тела единственно допустимое удерживающее снаряжение, которое может использоваться в страховочной системе.
- анкерное устройство или стационарная точка крепления для блокирующего устройства должны всегда быть расположены в таком месте, а работа должна проводиться таким образом, чтобы свести к минимуму как возможность падения, так и возможную высоту падения. Анкерное устройство/ стационарная точка крепления должны располагаться выше рабочего положения пользователя. Форма и конструкция анкерного устройства/ стационарной точки крепления не должна позволять самостоятельного отсоединения частей снаряжения. Минимальная статическая нагрузка анкерного устройства/стационарной точки крепления - 12 кН. Рекомендуется использовать сертифицированную и маркированную стационарную точку крепления, соответствующую стандарту EN 795.
- необходимо обязательно проверять наличие необходимого свободного места под пользователем на его рабочем месте перед каждым возможным использованием блокирующего устройства, для того, чтобы в случае падения не было столкновения с землей или с другим препятствием на траектории падения. Необходимое значение свободного места указано в руководстве по эксплуатации используемого снаряжения.
- Существует достаточное количество факторов, которые могут повлиять на работу оборудования и соответствующих мер предосторожности, которые соблюдать во время использования снаряжения, особенно
 - перетягивание или закрепление страховочных стропов или горизонтальных анкерных линий через острые края;
 - любые повреждения такие как порезы, износ, коррозия;
 - влияние климатических условий;
 - маятниковые падения;
 - экстремальная температура;
 - химические реагенты;
 - электропроводность.
- индивидуальное страховочное оборудование должно транспортироваться в упаковке (например, упаковка из водонепроницаемой ткани, пакет из фольги, стальной или пластиковый контейнер) для защиты от повреждений и влаги.
- снаряжение можно чистить, но не оказывая неблагоприятного воздействия на его материалы. Для очистки текстильного снаряжения используйте мягкие моющие средства для деликатных тканей, выстирайте вручную или в машине и прополощите водой. Пластиковые части можно очищать только водой. При увлажнении снаряжения во время использования или во время очистки оно должно высохнуть естественным способом вдали от нагревательных приборов. Некоторые механические части металлического снаряжения (пружина, ось, шарнир) можно регулярно немного смазывать для обеспечения лучшей работы. Прочий технический уход и очистка должны осуществляться в соответствии с детальной инструкцией, прилагаемой к снаряжению.
- Средство индивидуальной защиты должно храниться свободно запечатанным, в хорошо проветриваемом помещении, защищенном от прямого попадания света, ультрафиолетовых лучей, влаги, острых краев, экстремальной температуры или коррозирующих и агрессивных субстанций.

ОБЕСПЕЧЕНИЕ ИДЕНТИФИКАЦИОННОЙ КАРТЫ И ЗАПИСЬ НЕОБХОДИМЫХ ДЕТАЛЕЙ НАХОДИТСЯ ПОД ОТВЕТСТВЕННОСТЬЮ ОРГАНИЗАЦИИ ПОЛЬЗОВАТЕЛЯ. ПЕРЕД ПЕРВЫМ ИСПОЛЬЗОВАНИЕМ ИДЕНТИФИКАЦИОННАЯ КАРТА ДОЛЖНА БЫТЬ ЗАПОЛНЕНА КОМПЕТЕНТНЫМ ЛИЦОМ, ОТВЕТСТВЕННЫМ В ОРГАНИЗАЦИИ ПОЛЬЗОВАТЕЛЯ ЗА СТРАХОВОЧНОЕ СНАРЯЖЕНИЕ. ЛЮБАЯ ИНФОРМАЦИЯ О СНАРЯЖЕНИИ, ВКЛЮЧАЯ ПЕРИОДИЧЕСКИЕ ОСМОТРЫ, РЕМОНТ, ПРИЧИНЫ ИЗЪЯТИЯ СНАРЯЖЕНИЯ ИЗ ЭКСПЛУАТАЦИИ ДОЛЖНЫ БЫТЬ ОТМЕЧЕНЫ В ИДЕНТИФИКАЦИОННОЙ КАРТЕ КОМПЕТЕНТНЫМ ЛИЦОМ. ИДЕНТИФИКАЦИОННАЯ КАРТА ДОЛЖНА ХРАНИТЬСЯ В ТЕЧЕНИЕ ВСЕГО ПЕРИОДА СНАРЯЖЕНИЯ. НЕ ИСПОЛЬЗУЙТЕ СНАРЯЖЕНИЕ БЕЗ ИДЕНТИФИКАЦИОННОЙ КАРТЫ. ВСЕ ЗАПИСИ В ИДЕНТИФИКАЦИОННОЙ КАРТЕ МОГУТ БЫТЬ ПРОИЗВЕДЕНЫ ТОЛЬКО КОМПЕТЕНТНЫМ ЛИЦОМ.

ИДЕНТИФИКАЦИОННАЯ КАРТА

МОДЕЛЬ И ТИП СНАРЯЖЕНИЯ					
ИДЕНТ.НОМЕР					
СЕРИЙНЫЙ НОМЕР		ДАТА ПРОИЗВ-ВА			
ФИО ПОЛЬЗОВАТ.					
ДАТА ВВЕДЕНИЯ В ЭКСПЛУАТАЦИЮ					
ДАТА ПРОДАЖИ					
ПЕРИОДИЧЕСКИЕ ИНСПЕКЦИОННЫЕ ОСМОТРЫ И ИНФОРМАЦИЯ О РЕМОНТЕ					
	DATE	ОСНОВАНИЕ ЗАПИСИ: ПЕРИОДИЧЕСКИЙ ИНСПЕКЦИОННЫЙ ОСМОТРИЛИ РЕМОНТ	ОБНАРУЖЕННЫЕ ПОВРЕЖДЕНИЯ, ПРОИЗВЕДЕННЫЙ РЕМОНТ И ПРОЧАЯ СООТВЕТСТВУЮЩАЯ ИНФОРМАЦИЯ	ФИО И ПОДПИСЬ ОТВЕТСТВЕННОГО ЛИЦА	ДАТА СЛЕДУЮЩЕГО ПЕРИОДИЧЕСКОГО ОСМОТРА
1					
2					
3					
4					

Экспертиза типа ЕС проведена СЭТ АПАВ СЮДЕРОП (CETE APAVE SUEUROPE), BP 193, 13322 Марсель, Франция 0082
 ПРОТЕКТ, 93-403 LODZ, ul. Starorudzka 9, POLAND, TEL: (48 42) 680 20 83, FAX: (48 42) 680 20 93, www.protekt.com.pl
 Дистрибьютор на территории Таможенного союза: Частное предприятие "ИРБИСКОМ" г. Минск, ул. Старовиленская 131-215. fax +375-17-334-75-11 www.protekt.by

Инструкция по эксплуатации



перед применением оборудования тщательно ознакомиться с инструкцией по эксплуатации

PROTEKT®

ЗАЦЕП НОЖНИЧНЫЙ



CE 0082 EN 362:2004

№ кат.: AZ 200 01 / AZ 200 02 / AZ 200 03

Европейский сертификат выполнен в CETE APAVE SUDEUROPE, BP 193, 13322 Marseille, France – 0082

Зацеп ножничный является элементом оборудования защиты от падения с высоты в соответствии со стандартом EN 362. Служит для присоединения соединительно-амортизационной подсистемы (например, амортизатор безопасности с тросом, самотормозные устройства, рабочий трос передвижных самозажимных устройств) к точке стационарной конструкции.

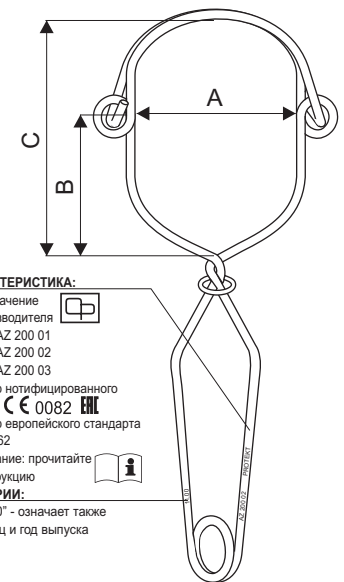
КОНСТРУКЦИЯ

Зацеп ножничный состоит из одного отрезка прутка, изготовленного из нержавеющей стали диаметром Ø6 мм. Зацеп ножничный выполнен в трех размерах. Размер зацепа зависит от внутреннего зазора устройства (A), который определяет приблизительно максимальный радиус профиля, на который можно установить зацеп.

Максимальное раскрытие зацепа при установке на профиль не может быть больше, чем указанный в таблице размер (A) для данной модели.

Размеры зацепа:

Измерение	Размер/№кат.		
	малый/AZ 200 01	средний/AZ 200 02	большой/AZ 200 03
A	81	112	140
B	85	105	125
C	128	175	208



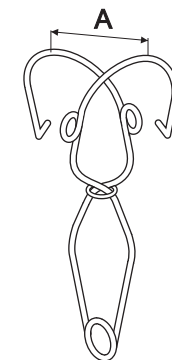
ХАРАКТЕРИСТИКА:

- обозначение производителя
- тип - AZ 200 01
AZ 200 02
AZ 200 03
- номер нотифицированного органа CE 0082
- номер европейского стандарта - EN 362
- внимание: прочитайте инструкцию
- № СЕРИИ:
- "00.00" - означает также месяц и год выпуска

СРОК СЛУЖБЫ - Зацеп ножничный можно использовать в течение 5 лет, начиная от даты первого ввода ножничного зацепа в эксплуатацию. После первых пяти лет эксплуатации должен быть выполнен технический осмотр.

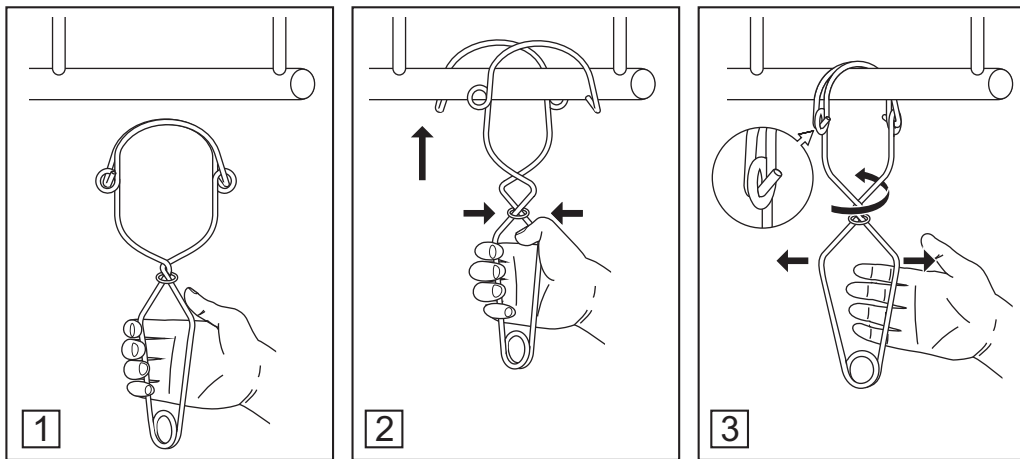
Технический осмотр может быть выполнен:

- производителем зацепа,
 - лицом, уполномоченным производителем;
 - предприятием, уполномоченным производителем.
- Во время технического осмотра будет определен срок службы зацепа до следующего технического осмотра. Зацеп ножничный следует изъять из эксплуатации и подвергнуть ликвидации (произвести физическое уничтожение), если он принял участие в остановке падения.



"A" - величина открытия ножничного зацепа - радиус профиля, на который можно надеть зацеп и заблокировать его при помощи блокирующего механизма.

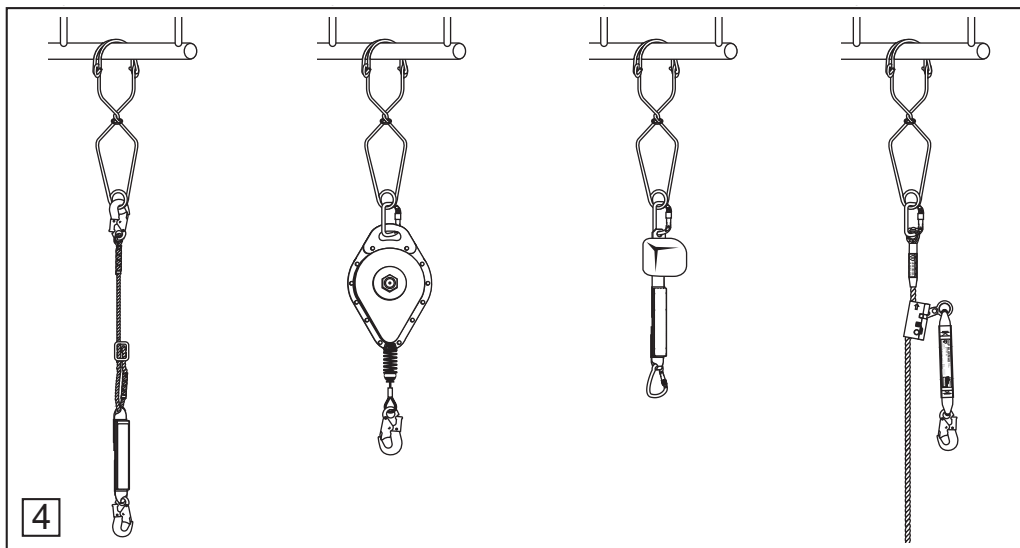
УСТАНОВКА ЗАЦЕПА



1
Захватить рукоятку зажима одной рукой.

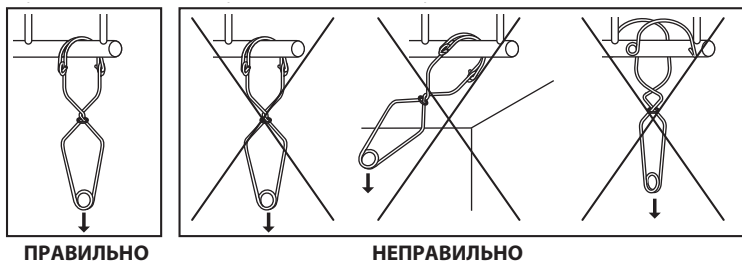
2
Сжать рукоятку до открытия плеч на необходимое расстояние. Наложить петлю снизу на элемент конструкции

3
Отпустить рукоятку, одновременно поворачивая зацеп. Убедиться, что зацеп правильно заблокирован



4
К ножничному зацепу присоединить соединительно-амортизационную подсистему, например, амортизатор с тросом, самотормозное устройство, рабочий трос самозажимных устройств.

Точка постоянной конструкции должна иметь форму и конструкцию, предотвращающую самостоятельное отсоединение зацепа или его повреждение. Всегда следует убедиться, что после установки на элемент стационарной конструкции зацеп правильно закрыт. Минимальная статическая прочность точки стационарной конструкции должна составлять 12 кН.



Перед каждым применением оборудования для защиты от падения с высоты, компонентом которого является зацеп, следует проверить, что все устройства надежно соединены друг с другом, работают без каких-либо нарушений и соответствуют действующим стандартам:

- EN 361 - для страховочных привязей;
- EN 354, EN 355, EN 353-1, EN 353-2, EN 360, EN 362 - для соединительно-амортизационных подсистем
- EN 795 - для анкерных точек (точек стационарной конструкции)
- EN 341 - для эвакуационного оборудования

- Всегда следует учитывать длину зацепа в системе защиты от падения с высоты, так как она влияет на глубину падения.
- Следует обратить внимание на некоторые элементы, соединенные с зацепом, которые могут повлиять на снижение его прочности, например, подсоединение зацепа с широкими поясами

ОСНОВНЫЕ ПРАВИЛА ДЛЯ ПОЛЬЗОВАТЕЛЕЙ СРЕДСТВ ИНДИВИДУАЛЬНОЙ ЗАЩИТЫ ОТ ПАДЕНИЯ С ВЫСОТЫ

- средство индивидуальной защиты от падения с высоты должно использоваться только лицом, прошедшим необходимую подготовку для безопасного использования снаряжения.
- средство индивидуальной защиты не должно использоваться лицом, медицинское состояние которого может повлиять на безопасность использования снаряжения в обычной и экстренной ситуации.
- план спасения должен находиться в доступном месте на случай непредвиденной ситуации, которая может возникнуть в течение работы.
- запрещается вносить какие-либо изменения или добавления в конструкцию снаряжения без предварительного письменного согласия производителя.
- любой ремонт должен производиться только производителем или его аттестованным представителем.
- средство индивидуальной защиты не должно быть использовано вне ограничений его работы или для другой цели помимо той, для которой оно предназначено.
- индивидуальное средство защиты должно быть предметом индивидуального использования.
- перед использованием убедитесь в совместимости отдельных предметов снаряжения в страховочной системе. Периодически проверяйте соединения и регулировку частей снаряжения, чтобы избежать случайного ослабления или отсоединения компонентов.
- запрещается использовать комбинации частей снаряжения, в которых страховочные функции одного элемента могут повлиять на страховочную функцию другого элемента или помешать ей.
- перед каждым использованием средства индивидуальной защиты необходимо провести предварительный осмотр снаряжения, чтобы удостовериться, что оно в надлежащем состоянии и корректно работает, перед тем, как начать его использование.
- в течение предварительного осмотра снаряжения необходимо проверить все элементы снаряжения на предмет возникновения повреждений, чрезмерного износа, коррозии, стирания, порезов, или неправильного функционирования. Следует обратить особое внимание на:
 - в страховочной привязи для всего тела и поясах: застежки, регулирующие элементы, точки крепления, лямки, швы, петли;
 - в амортизаторах: присоединительные петли, тесьму, швы, корпус, соединительные элементы;
 - в текстильных страховочных стропах, горизонтальных анкерных линиях или направляющих канатах - строп, петли, муфты, соединительные элементы, регулирующий элемент, заплетения;
 - в стальных страховочных стропах, горизонтальных анкерных линиях или направляющих канатах - строп, зажимы, металлические муфты, петли, муфты, регулирующий элемент;
 - в блокирующих устройствах втягивающегося типа: кабель или ленту, надлежащую работу механизма втягивания и тормоза, корпус, амортизатор, соединительный элемент;
 - в блокирующих устройствах управляемого типа: захват, работу ползунка, работу блокирующего механизма, заклепки и винты, соединительный элемент, амортизатор;
 - в соединительных элементах - карабин, заклепки, раскрытие, работу блокирующего устройства.
- через каждые 12 месяцев использования индивидуальное средство защиты должно быть изъято из эксплуатации для проведения периодического инспекционного осмотра. Периодический инспекционный осмотр должен производиться компетентным лицом. Периодический инспекционный осмотр может проводиться также производителем или его аттестованным представителем. Для некоторых типов комплексного снаряжения, например, для некоторых типов блокирующих устройств втягивающегося типа, ежегодные проверки могут проводиться только производителем или его аттестованным представителем.
- регулярные инспекционные осмотры - основа технического обслуживания снаряжения и безопасности использующих его лиц, которая зависит от продолжительной действенности и долговечности снаряжения.
- во время периодических осмотров необходимо проверять разборчивость маркировки снаряжения.
- если снаряжение перепродается за пределами страны изготовителя, то для обеспечения безопасности пользователя дилер должен предоставить инструкции по использованию, уходу за снаряжением, периодическим осмотрам и ремонту на языке той страны, в которой снаряжение будет использоваться.
- средство индивидуальной защиты должно быть изъято из эксплуатации немедленно при возникновении любого сомнения относительно его состояния для безопасного использования и не должно быть использовано до тех пор, пока это не будет разрешено в письменной форме производителем снаряжения или его представителем после проведения детального инспекционного осмотра.
- средство индивидуальной защиты должно быть немедленно изъято из эксплуатации и уничтожено после того, как оно было использовано для предотвращения падения.